

Marijampolės kolegijos akademinė taryba

POSĖDŽIO (ELEKTRONINĖS KONFERENCIJOS) NUTARIMAI

2012 m. birželio 15 d. Nr. 9-10
Marijampolė

AT-11/12-37. DĖL MARIJAMPOLĖS KOLEGIJOS MOKSLO TAIKOMOSIOS VEIKLOS ORGANIZAVIMO MODELIO

NUTARTA:

1. Pritarti Marijampolės kolegijos mokslo taikomosios veiklos plėtros organizavimo modeliui (pridedama).

AT-11/12-38. DĖL MARIJAMPOLĖS KOLEGIJOS DĖSTYTOJŲ DARBO KRŪVIO NORMAVIMO IR DARBO UŽMOKESČIO NUSTATYMO TVARKOS APRAŠO NAUJOS REDAKCIJOS PATVIRTINIMO

NUTARTA:

1. Patvirtinti naujos redakcijos Marijampolės kolegijos dėstytojų darbo krūvio normavimo ir darbo užmokesčio nustatymo tvarkos aprašą (pridedama).

2. Ši tvarka įsigalioja 2012 m. rugsėjo 1 d.

3. Pavesti kolegijos administracijai iki 2012 m. rugpjūčio 25 d. suderinti su šia tvarka kitus kolegijos vidaus tvarką bei studijų tvarką reglamentuojančius dokumentus (kolektyvinę sutartį, darbo tvarkos taisykles, darbo sutartis ir kt.).

4. Nuo 2012 m. rugsėjo 1 d. pripažinti netekusiais galios:

4.1. Direktorius 2004 m. rugpjūčio 31 d. įsakymu Nr.1V-252 patvirtintą „Marijampolės kolegijos dėstytojų pedagoginio krūvio normatyvus ir darbo apmokėjimo tvarką“;

4.2. Direktorius 2004-08-31 įsakymą Nr.1V-257 „Dėl koncertmeisterių, akompaniatorių ir iliustratorių darbo apmokėjimo tvarkos“;

4.3. Marijampolės kolegijos direktoriaus 2005 m. balandžio 29 d. įsakymą Nr. 1V-244 „Dėl kolegijos dėstytojų pedagoginio krūvio normatyvų ir darbo apmokėjimo tvarkos 10,13,14 punktų pakeitimo“;

4.4. Direktorius 2005 m. gegužės 2 d. įsakymu Nr.1V-247 patvirtintą „Marijampolės kolegijos Verslo ir technologijų fakulteto profesinės veiklos praktikų, kursinių projektų (darbų) vadovavimo ir vertinimo bei meno ir sporto kolektyvų vadovavimo valandų skyrimo tvarką“;

4.5. Direktorius 2005 m. gegužės 5 d. įsakymu Nr.1V-252 patvirtintą „Marijampolės kolegijos Edukologijos ir socialinio darbo fakulteto profesinės veiklos praktikų, kursinių projektų (darbų) vadovavimo ir vertinimo bei meno ir sporto kolektyvų vadovavimo valandų skyrimo tvarką“;

4.6. Marijampolės kolegijos direktoriaus 2007 m. rugpjūčio 31 d. įsakymą Nr. 1V-306 „Dėl Marijampolės kolegijos direktoriaus 2004 m. rugpjūčio 31 d. įsakymo Nr. 1V-252 „Dėl Marijampolės kolegijos dėstytojų pedagoginio krūvio normatyvų ir darbo apmokėjimo tvarkos“ papildymo“;

4.7. Marijampolės kolegijos Akademinės tarybos 2008 m. birželio 12 d. nutarimą „Dėstytojų pedagoginio krūvio normatyvų ir darbo apmokėjimo tvarkos papildymas“;

4.8. Marijampolės kolegijos Akademinės tarybos 2009 m. rugpjūčio 31 d. nutarimą „Dėstytojų darbo apmokėjimo tvarkos 2009-2010 m.m. pakeitimai“;

4.9. Marijampolės kolegijos Akademinės tarybos 2010 m. rugpjūčio 30 d. nutarimą Nr. AT-10-42 „Dėl Marijampolės kolegijos dėstytojų pedagoginio krūvio normatyvų ir darbo apmokėjimo tvarkos papildymo“;

4.10. Akademinės tarybos 2012 m. vasario 20 d. nutarimu Nr. AT-11/12-14 patvirtintą „Marijampolės kolegijos dėstytojų darbo krūvio normatyvų ir darbo apmokėjimo laikinosios tvarkos aprašą“.

PATVIRTINTA

Marijampolės kolegijos Akademinės tarybos
2012-06-15 nutarimu Nr. AT-11/12-37

DĖL MOKSLO TAIKOMOSIOS VEIKLOS REORGANIZAVIMO MARIJAMPOLĖS KOLEGIJOJE MODELIO

Mokslo taikomajai veiklai skatinti, Marijampolės kolegijoje būtina reorganizuoti mokslo taikomosios veiklos organizavimo modelį. Mokslo taikomosios veiklos reorganizavimas skatintų Marijampolės kolegijos studijų patrauklumą, gerintų Marijampolės kolegijos įvaizdį Lietuvoje ir užsienyje, leistų daugiau užsidirbti, vykdant mokslinius užsakomuosius tyrimus, konsultavimo darbus iš Lietuvos ir užsienio verslo subjektų, Lietuvos Vyriausybės, pvz., Lietuvos Švietimo ir mokslo ministerijos, Žemės ūkio ministerijos, suteiktų galimybę Marijampolės kolegijai įsisavinti Europos Sąjungos fondų lėšas, dalyvaujant įvairiose ES fondų programose, tame tarpe skirtose mokslų inovacijoms. Ypatingai mokslo taikomosios veiklos reorganizavimas atvertų Marijampolės kolegijai galimybę įsisavinti ES fondų lėšas, skirtas mokslui ir inovacijoms kurti, diegti bei propaguoti: pvz., pagal 7BP programas. Marijampolės kolegijos taikomojo mokslo reorganizavimas tarnautų esamų studijų programų kokybei gerinti, naujų profesinio bakalauro studijų programų atidarymui, o ateityje, reorganizuotas ir pritaikytas naujas mokslo taikomosios veiklos organizavimo modelis, atvertų Marijampolės kolegijai galimybės turėti profesinio magistro studijų programas.

Esamas mokslo taikomosios veiklos organizavimo modelis savo esme neužtikrina aukščiau minėtų tikslų, yra pasenęs bei nerezultatyvus, neskatinantis kūrybiškumo kaip dėstytojų, taip ir studentų tarpe, prieštaraujantis Marijampolės kolegijos viešai paskelbtai kokybės politikai, nes yra neinovatyvus bei nerezultatyvus. Todėl, norint iš esmės keisti susiklosčiusią esamą taikomojo mokslo situaciją, siūlomas sekantis mokslo taikomosios veiklos organizavimo modelis, pateiktas diagramoje. Siūlomas modelis aprašytas naujai parengtoje mokslo taikomosios veiklos procedūroje.

Siūlomas mokslo taikomosios veiklos organizavimo modelis remiasi klasterinių modelių principais. Šis modelis nereikalauja papildomų žmogiškųjų ir finansinių išteklių jo valdymui. Klasterių finansavimas remtųsi tikslinių mokslo taikomųjų veiklų vykdymu, kas leistų panaudoti finansus tikslingiau, efektyviau ir rezultatyviau. Klasterių finansavimo modelis remtųsi principu „Investuoja – gauni“.

Klasterinis mokslo taikomosios veiklos modelis skatintų esamų Marijampolės kolegijoje mokslininkų kūrybiškumą, kas ir yra mokslo pagrindas. Siūlomame modelyje pagal esamą Marijampolės kolegijoje situaciją siūlomi 3 klasteriai:

- Meno veiklos;
- Socialinių mokslų;
- Biomedicinos ir technologijos mokslų.

Kintant situacijai, klasterių skaičius gali svyruoti. Toks modelis, pagal savo esmę leidžia lanksčiau reaguoti į besikeičiančią ekonominę verslo bei mokslo aplinką Lietuvoje. Šis klasterių organizavimo modelis savo principais būtų analogiškas Europos, JAV ir kitų Lietuvos aukštųjų mokyklų ir mokslų centrų (Vilniaus universitetas, Kauno technologijos universitetas, Vytauto Didžiojo universitetas ir kt.) modeliams.

Biomedicinos ir technologijų klasterio buvimas vykdytų sekančias funkcijas:

1. Atliktų mokslinius tyrimus;
2. Vykdytų konsultacinę veiklą;
3. Vykdytų studijų programas (tarnautų kaip šių programų materialioji bazė): AT, MV, ŽŪ, VT, galimoms maisto technologijų, gyvūninių išteklių, aplinkos inžinerijos, kineziterapijos ir t.t.;
4. Pagerintų galimybę jungtinių (užsienio ir Lietuvos) studijų programų atsiradimui;
5. Skatintų studentų kūrybiškumą ir įtraukimą į mokslinę taikomąją veiklą;
6. Gerintų Marijampolės kolegijos įvaizdį ir patrauklumą būsimiems ir esamiems studentams;
7. Būtų naujų pajamų šaltiniai įstaigai (konsultacinė veikla, ES fondų lėšos, užsakomieji tyrimai);
8. Skatintų bendradarbiavimą tarp Marijampolės kolegijos ir verslo subjektų.

Biomedicinos ir technologijos, socialinių mokslų klasterių buvimui reikia skirti lėšas mokslų darbuotojų etatams įsteigti. Finansavimo šaltiniai galėtų būti:

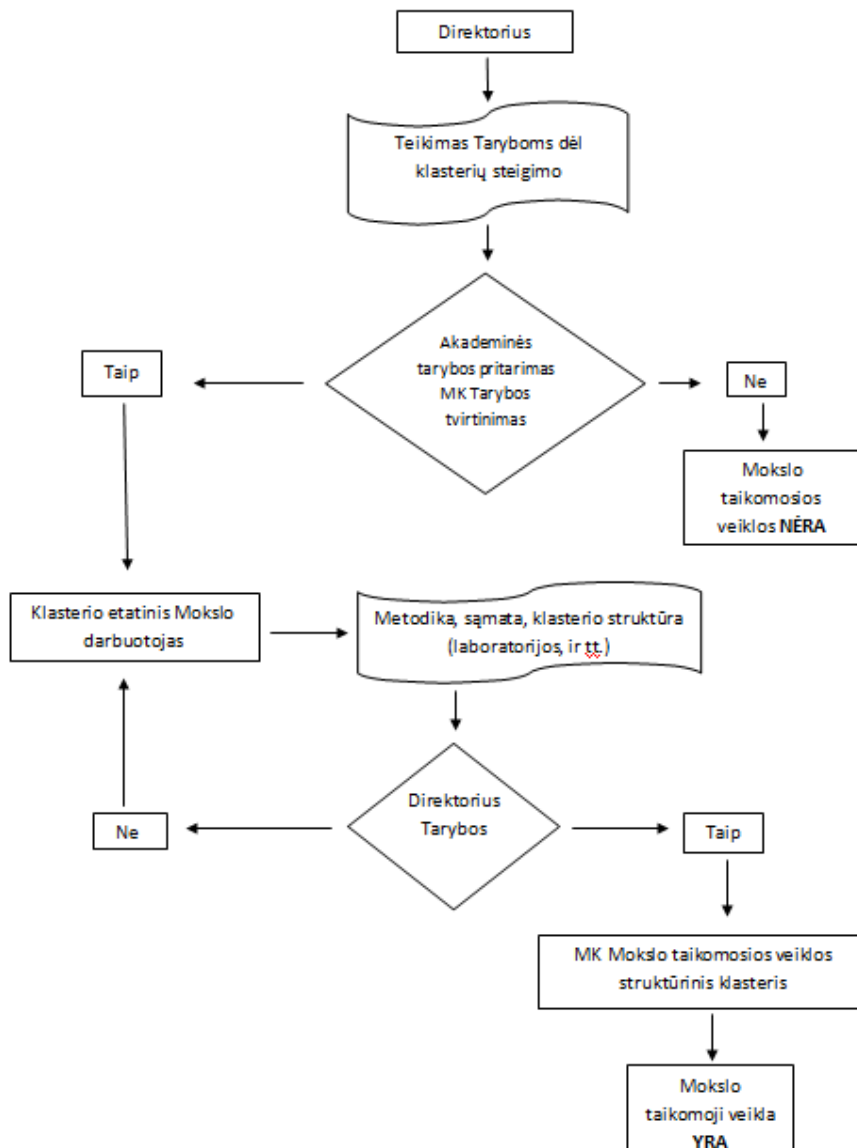
1. Marijampolės kolegijos biudžetas (pvz. persikirstant lėšas, skirtas katedrų vedėjų etatams išlaikyti, mažinant administruojančių asmenų etatų skaičių ir kt.);
2. Marijampolės kolegijos mokomojo ūkio veiklos pelnas;
3. LR Švietimo ir mokslo ministerijos lėšos, gautos už mokslinę taikomąją veiklą;
4. Konsultacinė veikla (pvz. sutartis su UAB „Berka“);
5. ES fondų lėšos;
6. Ūkio subjektų lėšos;

Biomedicinos ir technologijos mokslų klasteryje siūlomas sekantis junginys: mokslo darbuotojas, chemijos laboratorija, mokomasis ūkis. Chemijos laboratorijos įkūrimas būtinas ne tik sėkmingai šio klasterio veiklai, bet ir Marijampolės kolegijos studijų programos vykdymui. Būtinumas chemijos laboratorijos (kabineto) įkūrimas sutampa su mokslo taikomosios veiklos organizavimo modelio reorganizavimo būtinumu. Chemijos laboratorijos (kabineto) įkūrimo sąmata bus pateikta atskirai po teigiamo MK aukščiausiosios vadovybės sprendimo šiam teikimui. Chemijos laboratorijos (kabineto) sąmatos skaičiavimo ir projektavimo darbai jau pradėti.

Reorganizuojant mokslo taikomosios veiklos modelį, atsirastų Marijampolės kolegijos mokslinių darbų leidinys, kuris evoliucionuotų į mokslinių publikacijų (Lietuvos ir užsienio mokslininkų) rinkinį, įrašytą į recenzuojamų leidinių tarptautinėse duomenų bazėse sąrašą. Šio leidinio veiklos organizavimu galėtų rūpintis steigiamas socialinių mokslų klasteris.

Reorganizuojamas mokslo taikomosios veiklos modelis, skatintų Marijampolės kolegijoje meninę (atlikėjišką) veiklą. Vadovaujantis klasterio veikimo principams, meninė (atlikėjišką) veikla būtų finansuojama tiksliniu principu, konkrečiai atlikėjiškai (koncertui, spektakliui, parodai ir t.t) veiklai vykti. Toks principas skatintų Marijampolės kolegijos menininkų (atlikėjų) ir studentų kūrybiškumą, didintų pasitikėjimą savimi, pasitenkinimą ir profesionalumą, gerintų Marijampolės kolegijos įvaizdį.

MOKSLO TAIKOMOSIOS VEIKLOS MK MODELIO PRINCIPINĖ SCHEMA



PATVIRTINTA

Marijampolės kolegijos Akademinės tarybos
2012 06 15 nutarimu Nr. AT-11/12-38

**MARIJAMPOLĖS KOLEGIJOS DĖSTYTOJŲ DARBO KRŪVIO NORMAVIMO
IR DARBO UŽMOKESČIO NUSTATYMO TVARKOS APRAŠAS****I. BENDROSIOS NUOSTATOS**

1. Marijampolės kolegijos (toliau – Kolegija) dėstytojų darbo krūvio apskaitos tvarka (toliau – Tvarka) reglamentuoja Kolegijos dėstytojų darbo krūvio apskaitos principus, darbo krūvio normas ir apskaitos procedūras.

2. Ši Tvarka parengta vadovaujantis Lietuvos Respublikos mokslo ir studijų įstatymu (Žin., 2009, Nr. 54-2140) ir aktualiomis jo redakcijomis, Lietuvos Respublikos Vyriausybės 2003 m. rugsėjo 30 d. nutarimu Nr. 1195 patvirtinta „Darbuotojų, kurių darbo pobūdis susijęs su didesne protine, emocine įtampa, darbo laiko sutrumpinimo tvarka“ (Žin., 2003, Nr. 93-4205) ir aktualiomis jos redakcijomis, Kolegijos statutu, atsižvelgiant į Lietuvos Respublikos Vyriausybės 2007 m. balandžio 4 d. nutarimu Nr. 337 patvirtintą „Mokslo ir studijų institucijų vadovų, jų pavaduotojų, akademinį padalinių vadovų, jų pavaduotojų, mokslinių sekretorių, mokslo darbuotojų, kitų tyrėjų ir dėstytojų darbo apmokėjimo sąlygų aprašą“ (Žin., 2007, Nr. 42 - 1582), kitus teisės aktus, reglamentuojančius dėstytojų darbą ir apmokėjimo sąlygas.

3. Pagrindinės šios Tvarkos sąvokos:

3.1. Dėstytojo etatinis darbo krūvis – Kolegijos dėstytojų darbo krūvis astronominėmis valandomis per metus.

3.2. Akademinė valanda – dėstytojų kontaktiniam darbui apskaityti vartojamas darbo laiko vienetas, lygus 45 min. Skaičiuojant krūvį akademinė valanda prilyginama astronominėi valandai.

3.3. Kontaktinis darbas su studentais, skiriamas šioms veikloms atlikti:

3.3.1. dėstymas ir su šios veiklos atlikimu susijęs studentų konsultavimas (taip pat ir nuotoliniu būdu):

3.3.1.1. dėstomų dalykų (modulių) teorijos paskaitų skaitymas;

3.3.1.2. vadovavimas studentų praktiniams užsiėmimams, pratyboms, laboratoriniams darbams, seminarams;

3.3.1.3. vadovavimas studentų savarankiškam darbui, su studijų procesu susijusių užduočių paskirstymas, konsultavimas, vertinimas;

3.3.2. kitos kontakto su studentais valandos, įskaitant ir studentų konsultavimą (taip pat ir nuotoliniu būdu):

3.3.2.1. vadovavimas mokomosioms ir profesinės veiklos praktikoms;

3.3.2.2. vadovavimas kursiniams, baigiamiesiems darbams;

3.3.2.3. egzaminavimas, dalyvavimas egzaminų ir baigiamųjų darbų gynimo komisijose, kursinių darbų, praktikų viešuose gynimo posėdžiuose;

3.3.2.4. kitos kontakto darbo su studentais veiklos.

3.4. Nekontaktinis darbas:

3.4.1. pasirengimas 3.3. punkte nurodytoms veikloms;

3.4.2. dalyvavimas vykdomų studijų programų kokybės užtikrinimo veiklose (dėstomų dalykų ir modulių, studijų programų savianalizės rengimas ir kitos su studijų tobulinimu susijusios veiklos);

3.4.3. dėstomų dalykų ir modulių atnaujinimas, dalyvavimas vykdomos studijų programos atnaujinimo veikloje;

3.4.4. vadovėlių rengimas, mokslinių leidinių redagavimas, nuotolinių studijų kurso rengimas, mokymo (mokymosi) ir metodinės medžiagos, užduočių (taip pat ir individualių) rengimas, atnaujinimas;

3.4.5. naujų studijų programų, modulių, studijų dalykų bei praktikos programų rengimas;

3.4.6. laboratorinių ir praktinių darbų kūrimas;

3.4.7. studentų parengtų ir/arba atliktų darbų (tarpinių atsiskaitymų), kursinių darbų, praktikos ataskaitų vertinimas, baigiamųjų darbų recenzavimas;

3.4.8. mokslinių tyrimų rezultatų adaptavimas studijų procese;

3.4.9. kitos nekontakto darbo su studentais veiklos.

3.5. Kita akademinė, mokslo taikomoji ir organizacinė veikla:

3.5.1. eksperimentų, tyrimų atlikimas;

3.5.2. dalykinės literatūros studijos;

3.5.3. mokslinių darbų recenzavimas ir ekspertavimas;

3.5.4. mokslo darbų rašymas;

3.5.5. mokslinių tyrimų rezultatų pristatymas mokslinėse konferencijose, seminaruose tyrinėjamos srities klausimais;

3.5.6. kitos veiklos, susijusios su mokslo taikomosios ir eksperimentinės plėtros (toliau – MTEP) vykdymu, dalyvavimu meno ir sporto veikloje, šios veiklos rezultatų skelbimu.

3.5.7. bendradarbiavimas su socialiniais partneriais;

3.5.8. viešų paskaitų skaitymas, dalyvavimas radijo ir televizijos laidose, dalyvavimas viešose konferencijose, diskusijose ir kituose akademinės ir MTEP veiklos pristatymuose;

3.5.9. populiariamųjų leidinių ir populiariamosios susistemintos medžiagos interneto svetainėse, straipsnių rengimas ir skelbimas;

3.5.10. kitos veiklos, susijusios su akademinės ir MTEP veiklos viešinu, populiarinimu, pristatymu visuomenei.

3.5.11. mokslinės, pedagoginės ir praktinės kvalifikacijos tobulinimas;

3.5.12. vadovavimas studentų mokslo, profesinės veiklos praktiniams konkursiniams darbams;

3.5.13. užsakomųjų projektų (veiklų) paieška ir rengimas, mokslinių konferencijų organizavimas;

3.5.14. projektų paraiškų rengimas ir administravimas;

3.5.15. pagalba studentams (kuravimas, renginių, išvykų, ekskursijų, parodų, mugių ir kt. veiklų organizavimas ir dalyvavimas jose);

3.5.16. kitos veiklos, susijusios su kvalifikacijos tobulinimu ir organizacine veikla, mokslo ir studijų administravimu, dalyvavimu analizuojant mokslo ir studijų būklę bei formuojant aukštojo mokslo politiką.

3.6. Nekontaktinis darbas, kita akademinė, mokslo taikomoji ir organizacinė veikla gali būti atliekama ne tik įprastinėje darbo vietoje, Kolegijos patalpose, bet ir kitoje, dėstytojui priimtinoje vietoje, kur yra galimybė šias veiklas atlikti.

II. DĚSTYTOJŲ DARBO KRŪVIO SANDARA, SKAIČIAVIMO METODIKA IR KRŪVIŲ PASKIRSTYMO PROCEDŪRA

4. Kolegijos dėstytojo etatinio darbo krūvio dydis yra 1500 val.

5. Dėstytojas gali dirbti 1 etatu arba etato dalimi, priklausomai nuo susidarančio kontaktnio darbo krūvio.

6. Kontaktnio darbo apimtis nustatoma pagal studijų plane nurodytas dalykų apimtis kreditais, o kontaktnės ir auditorinės konsultavimo valandos - pagal studijų planą.

7. Visi kontaktiniai valandiniai darbai (baigiamųjų darbų, praktikų vadovavimo, individualaus darbo ir kt. valandos) skaičiuojant krūvį verčiami kreditais, skirtas valandas dalijant iš 12,5 val. (t.y. kontaktnio darbo ir auditorinių konsultacijų dalis nuolatinių studijų programos ECTS kredite), nepriklausomai nuo studijų formos (t.y. maksimalus kontaktnių val. skaičius nuolatinių studijų kredite). *Skaičiavimo pavyzdys: praktikai vadovauti 1-am studentui skiriama 4 val., dėstytojas vadovauja 5 studentams, tada susidarantys kreditai apskaičiuojami:*

$$4 \text{ val.} \times 5 \text{ stud.} = 20 \text{ val.} : 12,5 \text{ val./kr.} = 1,6 \text{ kredito (įskaitomi į krūvį).}$$

8. Nustatoma tokia etato sandara:

Dėstytojo veiklos	Apimtis kreditais	Apimtis valandomis
Kontaktinis darbas (pagal studijų planus)	70	Iki 875
Nekontaktinis darbas (5 val. / 1 kr.)		350
Kita akademinė, mokslo taikomoji ir organizacinė veikla		Ne mažiau kaip 275
Iš viso	70	1500

9. Administracijoje 1 etatu dirbantiems darbuotojams leidžiama turėti iki 0,25 dėstytojo etato. Mažiau, negu vienu etatu dirbantiems administracijos darbuotojams dėstytojo etato leistinas dydis proporcingai didinamas taip, kad bendra etatų suma nebūtų didesnė nei 1,25 etato.

10. Esant nenumatytiems atvejams (kitų dėstytojų vadovavimas jų ligos, stažuotės ar kitais laikino nebuvimo darbe dėl svarbių priežasčių atvejais, neplaninis studentų skaičiaus padidėjimas, likus nepaskirtam dėstomam dalykui, kurį dėstyti pagal kompetenciją gali tik jau pilną etatą turintis dėstytojas ir kt. atvejais), dėstytojais gali dirbti iki 1,25 etato.

11. Pavadavimo atvejais, nurodytais 10 punkte, kai dėstytojas atlieka kitų dėstytojų darbo funkcijas ar kitais atvejais, nurodytais 10 punkte, kai padidėja dėstytojo darbo krūvis, šie atvejai įforminami direktoriaus įsakymu, esant rašytiniam dėstytojo sutikimui ir padalinio vadovo tarpininkavimui. Įsakyme nurodoma pavadavimo trukmė ir apmokėjimo dydis.

12. Tarifikuojant nacionalinius studijų kreditus, jų skaičius dauginamas iš 1,5.
13. Grupės į pogrupius skiriamos tik tiems dalykams, kur profesinėms kompetencijoms įgyti kiekvienam studentui reikalinga speciali įranga arba specialių pratybų ypatumai reikalauja riboto grupės dydžio. Šiais atvejais į pogrupius grupės skiriamos tik tada, kai jose yra daugiau kaip 22 studentai technologiniuose dalykuose arba daugiau kaip 32 studentai socialiniuose ar humanitariniuose dalykuose, išskyrus užsienio kalbas. Dalykų, kur reikalingi pogrupiai sąrašas tvirtinamas direktoriaus (arba dekanu tuo atveju, kai fakultetams skiriamas studijų programų įgyvendinimo biudžetas savarankiškam jo skirstymui) įsakymu.
14. Kontaktinio darbo pogrupiuose valandos perskaičiuojamos į kreditus pagal šios tvarkos 7 punkte aprašytą metodiką ir įskaitomos į etatą.
15. Valandos egzaminavimui, iššestinių studijų tarpiniams vertinimams, išskyrus kursinius darbus, įeina į kreditus ir atskirai neskaičiuojamos.
16. Į etatinio darbo krūvį įtraukiamos kitos veiklos, perskaičiuotos į etatus, pagal tokius normatyvus:
- 16.1. Vadovavimui kursiniams darbams skiriama: priklausomai nuo studijų programų sandaros verslo ir technologijų fakultete (toliau VTF) – 1 val./1stud., Edukologijos ir socialinio darbo fakultete (toliau ESDF) – 3 val./1 stud.
- 16.2. baigiamųjų darbų komisijoms 5 žmonėms skiriama: pirmininkui 0,6 val./1 stud., komisijos nariui 0,4 val./1 stud.;
- 16.3. baigiamojo darbo recenzentui skiriama 3 val.;
- 16.4. baigiamojo darbo vadovui skiriama 18 val.;
- 16.5. pedagoginio baigiamojo darbo vadovui ir gretutinės krypties (tikybos) baigiamojo darbo vadovui skiriama 6 val.;
- 16.6. pedagoginio baigiamojo darbo recenzentui ir gretutinės krypties (tikybos) baigiamojo darbo recenzentui skiriama 1 val.;
- 16.7. pedagoginio baigiamojo darbo komisijos pirmininkui ir nariams (iš viso 3 žmonės) bei gretutinės krypties (tikybos) baigiamojo darbo komisijos pirmininkui ir nariams skiriama po 0,4 val./1 studentui;
- 16.8. konsultavimui kvalifikaciniais egzaminams skiriama iki 15 val. akademinė grupei.
17. Užsienio kalbų studijoms grupės formuojamos, vadovaujantis „Marijampolės kolegijos užsienio kalbų studijų tvarkos aprašu“, patvirtintu 2010 m. rugpjūčio 24 d. įsakymu nr. 1B-366, grupės dydis nustatomas 15-20 studentų.
18. 16. Studijų dalykų, dėstomų ne lietuvių kalba ir jei ta kalba yra ne gimtoji dėstytojo kalba, pedagoginio darbo krūvio koeficientas – 1,25. Tai netaikoma užsienio kalbų filologijos dalykams.
19. Minimalus studentų skaičius, kad galėtų vykti laisvai pasirenkamo dalyko studijos, yra 20. Susidarius mažesniai skaičiui, sprendimą dėl dalyko studijų priima Kolegijos administracija.
20. Akademinė grupė gali rinktis ne daugiau kaip 2 specializacijas, jei studentų skaičius grupėje yra ne mažiau 12. Muzikos pedagogikos studijų programai leidžiama rinktis ne daugiau kaip 3 specializacijas, netaikant minimalaus studentų skaičiaus apribojimo.
21. Kolegijos dėstytojams, vadovaujantiems ESDF studentų praktikoms, valandos skiriamos pagal pridedamą tvarkos aprašą (1 priedas).
22. Dirbant srautuose taikomi srautingumo koeficientai: 51-60 studentų – koeficientas lygus 1,1, nuo 61 studento - koeficientas lygus 1,2.

III. DĖSTYTOJŲ DARBO KRŪVIO PASKIRSTYMO PROCEDŪRA

23. Dėstytojų darbo krūvio planavimo ir apskaitos dokumentai yra šie:
- 23.1. Studijų programos išrašas ateinantiems mokslo metams;
- 23.2. Dėstytojo etatinio darbo krūvio vardinis žiniaraštis (3 priedas);
- 23.3. Koncertmeisterio ir iliustratoriaus etatinio darbo krūvio vardinis žiniaraštis (4 priedas);
- 23.4. Dėstytojų, koncertmeisterių ir iliustratorių etatinių darbo krūvių suvestinė (5 priedas);
- 23.5. Dėstytojo kitos akademinės, mokslo taikomosios ir organizacinės veiklos planas mokslo metams (6 priedas).
24. Prodekanas naujiems mokslo metams pagal studijų planą kiekvienai studijų programai parengia išrašą, kuriame nurodomi rudens ir pavasario semestruose dėstomi dalykai, baigiamieji darbai, kursiniai darbai, praktikos, konsultavimo, recenzavimo valandos, dalykų ir kitų veiklų apimtis kreditais, kontaktinio ir savarankiško darbo apimtis.
25. Gegužės pirmąją savaitę prodekanas išrašus perduoda studijų programų komitetų pirmininkams, kurie per 5 d.d. parengia siūlymus dėl programoje dirbsiančių dėstytojų ir jų darbo krūvio. Studijų programų komitetų pirmininkai siūlymus teikia katedrų, kuriose dirba numatomi dėstytojai, vedėjams.

26. Katedrų vedėjai per 5 d.d. parengia ir teikia dėstytojų, koncertmeisterių, iliustratorių etatinio darbo krūvio vardinių žiniaraščių projektų kopijas fakulteto prodekanui. Dėstytojų, dirbančių abiejuose fakultetuose, žiniaraščių projektų kopijas, teikia abiejų fakultetų prodekanams.

27. Prodekanas, suderinęs su fakulteto dekanu, iki gegužės 30 d. parengia kiekvieno dėstytojo, koncertmeisterio, iliustratoriaus darbo krūvio vardinio žiniaraščio projektą.

28. Su dekanu suderintus dėstytojų, koncertmeisterių, iliustratorių darbo krūvio vardinių žiniaraščių projektus prodekanas siunčia į katedras. Dėstytojai per 2 d.d. gali pareikšti pastabas prodekanui dėl netikslumų projekte.

29. Iki rugsėjo 20 d., atsižvelgiant į studentų priėmimo rezultatus, prodekanai patikslina dėstytojų, koncertmeisterių, iliustratorių darbo krūvio vardinių žiniaraščių projektus ir parengia dėstytojų, koncertmeisterių, iliustratorių darbo krūvių suvestinę, kurią suderina su fakulteto dekanu ir teikia buhalterijai darbo užmokesčio paskaičiavimui.

30. Dėstytojų, dirbančių abiejuose fakultetuose krūvis atskiriamas pagal fakultetuose dėstomus dalykus ir teikiamas atitinkamomis dalimis abiejų fakultetų suvestinėse. Buhalterija, paskaičiuodama darbo užmokestį, tokių dėstytojų krūvių sumuoja.

31. Į dėstytojų, koncertmeisterių, iliustratorių darbo krūvių suvestinę įtraukiami:

31.1. nevardiniai (dar nepaskirti konkrečioms dėstytojams) tarifikuojami krūviai, sugrupuoti pagal šias veiklas: dalykai (moduliai), baigiamųjų darbų vadovavimas ir egzaminų konsultavimas, baigiamųjų darbų recenzavimas, baigiamojo vertinimo komisijų darbas, kursiniai darbai, praktikų vadovavimas;

31.2. koncertmeisterių ir iliustratorių krūviai, nurodomi etatais. Koncertmeisterių ir iliustratorių etato dydis yra 960 kontaktinių valandų. Konkrečiu atveju etato dydis apskaičiuojamas:

$$\text{Etato dydis} = \text{skirtų valandų skaičius} : 960.$$

32. Visi dokumentai teikiami popierine ir elektronine Excel forma.

33. Atlikus darbo užmokesčio paskaičiavimą, buhalterija dėstytojų krūvių suvestinį žiniaraštį teikia direktoriui tvirtinimui. Žiniaraštis tvirtinamas įsakymu.

34. Dėstytojų krūvis gali būti koreguojamas mokslo metų eigoje, atsižvelgiant į faktinę situaciją.

35. Dėstytojo kitos akademinės, mokslo taikomosios ir organizacinės veiklos planas einamiesiems mokslo metams, parengtas nustatyta forma tvirtinamas katedroje iki rugsėjo 30 d. Už šį darbą praėjusiais mokslo metais ataskaita rengiama Marijampolės kolegijos direktoriaus 2010 m. spalio 1 d. įsakymu Nr. 1V-42 patvirtinto „Marijampolės kolegijoje rengiamų plėtros/veiklos planų sąrašo ir jų įgyvendinimo ataskaitų rengimo tvarkos aprašo“ nustatyta tvarka.

IV. DARBO UŽMOKESČIO APSKAIČIAVIMAS

36. Dėstytojų darbo užmokesčio fondas formuojamas, jam skiriant 43 procentus valstybės finansavimo studijų vietoms ir studentų studijų įmokų bendro biudžeto.

37. Dėstytojo darbo užmokestį sudaro **tarnybinis atlyginimas, priedai ir priemokos**.

38. Dėstytojo, koncertmeisterio, iliustratoriaus etato **tarnybinis atlyginimas (TA)** apskaičiuojamas Lietuvos Respublikos Vyriausybės patvirtintos bazinės mėnesinės algos dydį padauginus iš atitinkamo tarnybinio atlyginimo koeficiento, nustatyto darbo sutartyje.

$$\text{TA} = \text{etato dydis} \times \text{BMA} \times \text{tarnybinis koeficientas}$$

39. Etate nustatyta 70 kreditų kontaktinio darbo. Viršijus 70 kreditų apimtį, vis tiek būtų mokama už 1 etatą, o esant mažesnei kreditų apimčiai, etato dydis būtų apskaičiuojamas kreditų skaičių dalinant iš 70 ir apvalinant šimtosios dalies tikslumu. Esant mažesniai negu 1 etato krūviui, atitinkama dalimi turi būti sumažintos ir kitos valandos (nekontaktinio darbo ir kitos akademinės, mokslo taikomosios ir organizacinės veiklos).

40. Kolegijos dėstytojų, koncertmeisterių, iliustratorių tarnybinių atlyginimų koeficientai:

Pareigybės pavadinimas	Tarnybinis koeficientas
Profesorius	40,90
Docentas	30,10
Lektorius (su didesniu tarnybiniu koeficientu)	19,24
Lektorius (su mažesniu tarnybiniu koeficientu)	17,39
Asistentas	15,11
Koncertmeisteris, iliustratorius (su aukštuoju išsilavinimu)	10,00
Koncertmeisteris, iliustratorius (su aukštesniuoju išsilavinimu)	9,50

41. Dėstytojų tarnybinio atlyginimo koeficientai nustatomi konkurso pareigoms metu, atsižvelgiant į pareigybės kvalifikacinius reikalavimus ir pedagoginę, mokslinę ir kitą kolegijos plėtrai reikšmingą veiklą.

42. Dėstytojams prie tarnybinio atlyginimo gali būti mokami priedai ir priemokos už kitą akademinę, mokslo taikomąją ir organizacinę veiklą:

42.1. priedas už Kolegijos akademinės tarybos pirmininko pareigas - iki 25 procentų tarnybinio atlyginimo;

42.2. priedas už vadovavimą katedrai ir priedas už studijų programos komiteto pirmininko darbą, kurie nustatomi atsižvelgiant į darbų apimtį ir studentų skaičių bei apskaičiuojami pagal 2 priede aprašytą tvarką.

42.3. priedas už skubių, svarbių ar sudėtingų darbų (užduočių) atlikimą (pvz., studijų programų parengimą ir akreditavimą, užsakomųjų tyrimų atlikimą ir pan.);

42.4. priemoka už laikinai nesančio darbuotojo funkcijų (pareigų) arba rašytiniu dėstytojo sutikimu – papildomų darbų atlikimą;

42.5. priedas už geriausius MTEP pasiekimus pagal ankstesnių metų rezultatus - iš ŠMM skiriamų lėšų mokslo taikomajai veiklai skatinti bei iš Kolegijos lėšų.

43. Papildoma veikla gali būti apmokama:

43.1. kai papildoma veikla vykdoma įgyvendinant įvairius projektus, ji apmokama iš projektų lėšų;

43.2. papildomi darbai apmokami priedais ir priemokomis, tinkamai įforminus dokumentus,

44. Direktorius, padalinio vadovo teikimu, neviršijant Kolegijos programų sąmatose patvirtintų lėšų darbo užmokesčiui, turi teisę skirti ne daugiau kaip kartą per kalendorinius metus, neviršijant 100 procentų nustatytojo tarnybinio atlyginimo vienkartinę pinigines išmokas šiais atvejais:

44.1. už labai gerą darbą kalendoriniais metais;

44.2. už atliktas vienkartinės ypač svarbias užduotis;

44.3. Lietuvos Respublikos darbo kodekso nustatytų švenčių progomis;

44.4. darbuotojo gyvenimo ir darbo metų jubiliejinių sukakčių progomis;

44.5. darbuotojui išeinant į pensiją.

45. Vienkartinė pinigine išmoka neskiriama darbuotojui, turinčiam galiojančią drausminę nuobaudą.

46. Pakviestiems dirbti užsienio mokslo darbuotojams, kitiems tyrėjams ir dėstytojams Kolegijos nustatyta tvarka gali būti nustatomas personalinis atlyginimas už darbą, neatsižvelgiant į šios Tvarkos 40 punkte nustatytus tarnybinių atlyginimų koeficientus, tačiau neviršijant Kolegijos programų sąmatose patvirtintų lėšų darbo užmokesčiui.

47. Dėstytojams, vykdančioms tarptautinius mokslo ir technologinės plėtros programų projektus arba ūkio subjektų užsakymus pagal atskirą susitarimą (nurodant konkrečią mokslinių tyrimų ir eksperimentinės (socialinės, kultūrinės) plėtros veiklą, susijusią su projekto ar užsakovo vykdymu, konkretų darbo valandų skaičių ir konkretų valandinį darbo užmokestį už faktiškai dirbtą laiką), darbo apmokėjimas nustatomas dėstytojų tarnybinių atlyginimų koeficientus didinant ne daugiau nei 3 kartus. Šiuo atveju atlyginimai mokami iš tarptautinių mokslo ir technologinės plėtros programų projektams skirtų lėšų, gautų iš tarptautinių organizacijų arba iš lėšų, ūkio subjektų skirtų jų užsakymams vykdyti.

48. Programos realizavimui būtini kviestiniai dėstytojai, turintys ne mažesnę kaip 5 metų praktinio darbo patirtį dėstomo dalyko srityje, gali būti įdarbinami lektorius pareigose be atestacijos procedūros terminuota darbo sutartimi.

49. Punktuose 42-44 nurodytų priedų ir priemokų suma neturi viršyti 300 procentų darbuotojui nustatyto tarnybinio atlyginimo, tačiau priedų ir priemokos dalis, išmokėta iš Lietuvos Respublikos valstybės biudžeto lėšų (išskyrus specialiųjų programų lėšas), neturi viršyti 0,9 tam dėstytojui nustatyto tarnybinio atlyginimo dydžio. Priedai ir/ar priemoka skiriami nurodant konkretų terminą, bet ne ilgesnį kaip iki kalendorinių metų pabaigos, ir gali būti mažinami arba panaikinami, jeigu pablogėja atitinkamo darbuotojo darbo rezultatai arba jis neatlieka darbų, už kuriuos priedai arba priemoka skirti. Padalinių vadovų teikimai išmokėti priedus ir /ar priemoką įforminami direktoriaus įsakymu.

50. Dėstytojams gali būti išmokamos ir kitos išmokos, numatytos kolektyvinėje darbo sutartyje.

V. BAIGIAMOSIOS NUOSTATOS

51. Ši Tvarka įsigalioja nuo 2012 m. rugsėjo 1 d.

52. Kolegijos administracija kitus Kolegijos vidaus tvarką bei studijų tvarką reglamentuojančius dokumentus (pvz. kolektyvinė sutartis, darbo tvarkos taisyklės, darbo sutartis ir kt.) suderina su šia Tvarka iki 2012 m. rugpjūčio 25 dienos.

Marijampolės kolegijos dėstytojų darbo krūvio normavimo ir darbo užmokesčio nustatymo tvarkos 1 priedas

EDUKOLOGIJOS IR SOCIALINIO DARBO FAKULTETO PROFESINĖS VEIKLOS PRAKTIKOS VALANDŲ SKYRIMO TVARKA

- Profesinės veiklos praktikų vadovavimui valandos skiriamos priklausomai nuo studijų programos reikalavimų bei praktikos rūšies. Valandų skyrimo principai išdėstyti 1 lentelėje.
- Praktikos metu akademinė studentų grupė skiriama į 2-4 pogrupius, priklausomai nuo praktikos pobūdžio, programos specifikos bei praktikos atlikimo vietos.

**1 lentelė. Valandų bei kreditų skyrimo dėstytojams principai
pagal studijų programas ir praktikos rūšis**

Studijų programos ir praktikų rūšys	Valandos	ECTS	Valandų skyrimo principas
<i>Pedagoginių specialybių, kuriose vedamos pamokos, studijų programose</i>			
<i>1.Pažintinė praktika</i>			
1.1.Pogrupio vadovui	12	1	
1.2.Pedagogikos dėstytojui	12	1	1 grupei
1.3.Psichologijos dėstytojui	6	0,5	1 grupei
1.4.Parodomosioms pamokoms	24	2	1 specialybei
<i>2.Pedagogo asistento praktika</i>			
2.1.Pogrupio vadovui	12	1	
2.2.Pedagogikos dėstytojui	12	1	1 grupei
2.3.Parodomosioms pamokoms	15	1	1 pogrupiui
2.4.Bandomiesiems pamokų epizodams	3	0,3	1 studentui
2.5.Įskaitinėms pamokoms	15	1	1 studentui
<i>3.Ugdomoji praktika</i>			
3.1.Pogrupio vadovui	12	1	
3.2.Pedagogikos dėstytojui	12	1	1 grupei
3.3.Įskaitinėms pamokoms	15	1	1 studentui
<i>Pradinio ugdymo pedagogika</i>			
<i>1.Pedagogo asistento: Priešmokyklinio ugdymo praktika</i>			
1.1.Konsultavimas veikloms	12	1	1 veiklai
<i>2. Ugdomoji praktika: Pirmosios dienos mokykloje</i>			
2.1.Pedagogikos dėstytojui	12	1	1 pogrupiui
<i>3.Ugdomoji bei ugdomoji (integruota) praktika</i>			
3.1.Įskaitinėms pamokoms ir renginiams	3	0,3	1 pamokai
<i>4.Visuminė praktika</i>			
4.1.Konsultavimas pamokoms	10	1	1 grupei, 1 dalykui
<i>Ikimokyklinis ugdymas</i>			
<i>1.Pažintinė praktika</i>			
1.1.Pogrupio vadovui	30	3	
<i>2.Pedagogo asistento, ugdomoji ir ugdomoji (priešmokyklinė) praktika</i>			
2.1.Pogrupio vadovui	30	3	
2.2.Pedagogikos dėstytojui	12	1	1 pogrupiui
2.3.Konsultavimas veikloms	12	1	1 veiklai
2.4.Psichologijos dėstytojui	6	0,5	1 grupei
<i>Lietuvių kalbos ir tikybos pedagogika</i>			
1.Lietuvių k. filologinė praktika	25	2	1 grupei
<i>Muzikos pedagogika</i>			
1.Specializacijos (šakos) praktika	12	1	1 studentui
<i>Visuminėms ir baigiamosioms praktikoms</i>	4	0,3	1 studentui
<i>Ištęstinių studijų praktikoms</i>	4	0,3	1 studentui

3. Pedagoginio profilio studijų programose, kuriose vedamos pamokos ar pedagoginės veiklos, pograpiuose praktika atliekama nedaugiau kaip po 8 studentus.
4. Kitų studijų programų profesinės veiklos praktikos apmokėjimas vykdomas pagal studijų planuose numatytas valandas, akademinę grupę skirstant į pogrupius.
5. Trečiųjų ir ketvirtųjų kursų studentams 2012-2013m.m. praktikos valandos apskaičiuojamos pagal Profesinės veiklos praktikos valandų skyrimo tvarką (patvirtintą 2005-05-05, Nr.IV-252), numatytas valandas perskaičiuojant į ECTS.

Marijampolės kolegijos dėstytojų darbo krūvio
normavimo ir darbo užmokesčio nustatymo tvarkos
2 priedas

PRIEDO UŽ VADOVAVIMĄ KATEDRAI IR PRIEDO UŽ PROGRAMOS PIRMININKO DARBĄ NUSTATYMO TVARKA

I. PRIEDO UŽ VADOVAVIMĄ KATEDRAI NUSTATYMO TVARKA

1. Dėstytojo, vadovaujančio katedrai, papildomo darbo apimtis įvertinama valandomis taip:
 - 1.1. Už katedros kuruojamų studijų programų baigiamųjų kursų studentų skaičių: vienas studentas rugsėjo 1 d. - 1 val./m.m.;
 - 1.2. Už dėstytojų skaičių katedroje: už vieną dėstytoją – 3 val.;
 - 1.3. Už katedros kuruojamų studijų programų akademinį grupių skaičių: viena grupė - 5 val. pusę metų besimokanti grupė vertinama kaip 0.5 grupės;
2. Papildomos valandos už neeilinius darbus:
 - 2.1. Pasirengimas katedros kuruojamos programos išoriniam vertinimui (akreditacijai) - 25 val.,
 - 2.2. Priedas už akredituotos programos įgyvendinimą: akredituota 3 metams - 10 val./metus, akredituota 6 metams - 20 val./metus.
3. Krypties koeficientai valandoms už darbą su baigiamųjų kursų studentais, priklausomai nuo studijų kainos pagal krypties grupes nustatomai pagal Lietuvos Respublikos Vyriausybės 2009 m. gegužės 13 d. nutarimu Nr. 402 patvirtintą „Norminių studijų krypties (studijų programų grupės) studijų kainų apskaičiavimo ir Lietuvos Respublikos biudžeto lėšų studijų kainai valstybės finansuojamose studijų vietose apmokėti skyrimo tvarkos aprašą“ ir pateikti lentelėje:

Programų grupės pagal kryptis	Koeficientas
Humanitarinių mokslų studijų srities studijų kryptys (išskyrus filologiją), socialinių mokslų studijų srities studijų kryptys (išskyrus socialinį darbą, visuomenės saugumą, švietimą ir ugdymą)	1
Socialinis darbas	1,22
Biomedicinos mokslų studijų srities studijų kryptys (išskyrus ikiklinikinę veterinarinę mediciną ir medicinos technologijas), fizinių mokslų studijų kryptys, technologijos mokslų studijų srities studijų kryptys	1,5
Ikiklinikinė veterinarinė medicina, medicinos technologijos, švietimas ir ugdymas, filologija	1,91
Teatras ir kinas, šokis, fotografija ir medijos, dailė, dizainas, rašytinė kūryba, meno studijos	2,6

4. Priedas atsižvelgiant į darbo apimtis valandomis apskaičiuojamas taip:
 - 4.1. už papildomus darbus, nurodytus 1-3 punktuose, susidariusi valandų suma perskaičiuojama į kreditus, jas dalinant iš 12,5 (valandų skaičius kredite),
 - 4.2. gautas kreditų skaičius perskaičiuojamas į etato dalį, 4.1 punkte gautus kreditus dalinant iš 70 (kreditų skaičius etate),
 - 4.3. apskaičiuojamas priedas litais, 4.2 punkte etato dalį dauginant iš 122 (BMA) ir dauginant iš dėstytojo tarnybinio koeficiento,
 - 4.4. Skaičiavimo pavyzdys nustatant lektoriaus su didesniu tarnybiniu koeficientu priedo dydį:

$$100 \text{ val.} : 12,5 : 70 \times 122 \times 19,24 = 268 \text{ Lt}$$

II. PRIEDO UŽ PROGRAMOS KOMITETO PIRMININKO PAREIGAS NUSTATYMO TVARKA

5. Dėstytojo, paskirto programos komiteto pirmininku, papildomo darbo apimtis įvertinama valandomis taip:

- 5.1. Už vieną studijų programą per metus skiriama 30 valandų.
 - 5.2. Papildomi darbai: rengimasis programos akreditacijai (savianalizės rengimas) - 25 val.
 - 5.3. Akreditavimo trukmės priedas, gavus programos įvertinimą tokiam laikotarpiui: 3 metų akreditacija -10 val./m., 6 metų akreditacija - 20 val./m.
 - 5.4. Priedas už studentų skaičių mokslo metų pradžioje vadovaujamoje studijų programoje: vienas studentas rugsėjo 1 d. – 0,1 val./m.m.
 6. Priedas atsižvelgiant į darbo apimtį valandomis apskaičiuojamas taip:
 - 6.1. už papildomus darbus, nurodytus 5 punkte, susidariusi valandų suma perskaičiuojama į kreditus, jas dalinant iš 12,5 (valandų skaičius kredite),
 - 6.2. gautas kreditų skaičius perskaičiuojamas į etato dalį, 6.1 punkte gautus kreditus dalinant iš 70 (kreditų skaičius etate),
 - 6.3. apskaičiuojamas priedas litais, 6.2 punkte etato dalį dauginant iš 122 (BMA) ir dauginant iš dėstytojo tarnybinio koeficiento,
 - 6.4. Skaičiavimo pavyzdys nustatant lektoriaus su didesniu tarnybiniu koeficientu priedo dydį:
$$100 \text{ val.} : 12,5 : 70 \times 122 \times 19,24 = 268 \text{ Lt}$$
-

Marijampolės kolegijos dėstytojų darbo krūvio normavimo ir darbo užmokesčio nustatymo tvarkos 3 priedas

DĖSTYTOJO ETATINIO DARBO KRŪVIO VARDINIS ŽINIARAŠTIS (pateikiama Excel formatu)

20xx – 20xx m.m.

Katedra

Pavardė Vardas

Pareigybė	Tarnyb. koef.	Grupė	Rudens semestras				Pavasario semestras				Viso kontaktinių val. tvarkaraštyje	Viso kreditų per m.m.	Etatas (70 kr.)	Valandų už etatą (iki 875)	Nekontaktinio darbo val. (5v/1kr)	Kitos veiklos val.
			Studentų skaičius	Kreditai (ECTS)	Teorinės paskaitos	Praktiniai darbai	Auditorinės konsultacijos	Kreditai (ECTS)	Teorinės paskaitos	Praktiniai darbai						
DALYKAI			0	0	0	0	0	0	0	0	0	0	0	0	0	0
<i>Formulės eilutė</i>	xxxxxx		0	0	0	0	0	0	0	0	0	0	0	0	0	0
Dalykas	xxxxxx															
Dalykas	xxxxxx															
Dalykas	xxxxxx															
Dalykas	xxxxxx															
Dalykas	xxxxxx															
Dalykas su įranga	xxxxxx															
Dalykas su įranga II pogrupis	xxxxxx															
Dalykas	xxxxxx															
Dalykas	xxxxxx															
Dalykas	xxxxxx															
Kitos valandos			0	0	0	0	0	0	0	0	0	0	0	0	0	0
<i>Formulės eilutė</i>	xxxxxx		0	0	0	0	0	0	0	0	0	0	0	0	0	0
Vadovavimas kursiniam darbui	xxxxxx															
Vadovavimas baigiamajam darbui	xxxxxx															
Konsultav. kvalif. egzaminams	xxxxxx															
Vadovavimas praktikai	xxxxxx															
Recenzavimas	xxxxxx															
Kolektyvo vadovas:	komanda															
Kita																
Iš viso etate:			0	0	0	0	0	0	0	0	0	0	0	0	0	0

Priedai pagal papildomas valandas

Katedros vedėjas	katedra															
Programos komiteto pirmininkas	programa															
Iš viso papildomai			0	0	0	0	0	0	0	0	0	0	0	0	0	0

Projektas suderintas: _____

Dėstytojo parašas, data

Katedros vedėjo parašas, data

Dekano parašas, data

Marijampolės kolegijos dėstytojų darbo krūvio
normavimo ir darbo užmokesčio nustatymo tvarkos
4 priedas

**KONCERTMEISTERIO, ILIUSTATORIAUS ETATINIO DARBO KRŪVIO
VARDINIS ŽINIARAŠTIS**
(pateikiama Excel formatu)

20xx – 20xx m.m.

..... katedra

Vardas Pavardė

Koncertmeisteris (ilustratorius)

Dalyko pavadinimas	Rudens semestras				Pavasario semestras				Valandų suma	Etatas (960 val.)
	Grupė	Studentų skaičius	Praktiniai darbai	Viso valandų	Grupė	Studentų skaičius	Praktiniai darbai	Viso valandų		
Iš viso:										

Projektas suderintas:

Dėstytojo parašas, data

Katedros vedėjo parašas, data

Dekano parašas, data

Marijampolės kolegijos dėstytojų darbo krūvio normavimo ir darbo užmokesčio nustatymo tvarkos 5 priedas

TVIRTINU
Direktorius

Vardas Pavardė
Data

**MARIJAMPOLĖS KOLEGIJOS XXX FAKULTETO
20XX-20XX M.M. DĚSTYTOJŲ, KONCERTMEISTERIŲ IR ILIUSTRATORIŲ
ETATINIŲ DARBO KRŪVIŲ SUVESTINĖ
(pateikiama Excel formatu)**

Eil. Nr.	Dėstytojo vardas ir pavardė	Pareigybė	Tarnybinis koeficientas	Darbo krūvis etatais	Priedai, Lt	Darbo užmokestis, Lt
I. Dėstytojų vardiniai krūviai						
1.						
2.						
...						
II. Koncertmeisterių vardiniai krūviai						
1.						
2.						
...						
III. Iliustratorių vardiniai krūviai						
1.						
2.						
...						
IV. Nevardiniai krūviai						
1.	Nepaskirstyti dalykai	X	X			
2.	Vadovavimas baigiamiesiems darbams ir baigiamųjų egzaminų konsultacijos	X	X			
3.	Baigiamųjų darbų recenzavimas	X	X			
4.	Baigiamojo vertinimo komisijos	X	X			
5.	Vadovavimas praktikoms	X	X			
6.	Vadovavimas kursiniams darbams	X	X			
	Iš viso:	X	X			

... fakulteto prodekanas

(parašas)

Vardas Pavardė

Buhalterė

(parašas)

Vardas Pavardė

Marijampolės kolegijos dėstytojų darbo krūvio
normavimo ir darbo užmokesčio nustatymo tvarkos
6 priedas

**DĖSTYTOJO KITOS AKADEMINĖS, MOKSLO TAIKOMOSIOS
IR ORGANIZACINĖS VEIKLOS PLANAS
20XX-20XX MOKSLO METAMS**

TVIRTINU
Katedros vedėjas

Vardas Pavardė
Data

Fakultetas:

Katedra:

Dėstytojas:

Eil. Nr.	Veikla	Apimtis, valandomis
	Iš viso:	